

ИЗВЕСТИЯ ЛАБОРАТОРИИ ДРЕВНИХ ТЕХНОЛОГИЙ



УДК 930.26
ББК Т4 (2Р55) — 434

Рецензенты: д.и.н., профессор **А.А. Тишкин**;
д.и.н., профессор **А.Д. Цыбиктаров**

Ответственный редактор: д.и.н., профессор **А.В. Харинский**

Редакционная коллегия: к.и.н., доцент **А.В. Тетенькин**
н.с. **А.В. Луньков**
В.Н. Авраменко (отв. секретарь)

Известия Лаборатории древних технологий: сборник научных трудов / отв. ред. А.В. Харинский. — Иркутск: Изд-во ИрГТУ, 2010. — Вып. 8. — 304 с.

Предлагаемый вниманию читателей сборник является восьмым выпуском серии ежегодных изданий, посвященных изучению древнейшей истории Байкальской Сибири. Сборник издается под эгидой Лаборатории древних технологий Иркутского государственного технического университета. В нем представлены научные статьи специалистов различных учреждений Иркутска и других городов Сибири, а также наших зарубежных коллег. Тематика выпуска охватывает разнообразные аспекты изучения и исследования археологических и этнологических объектов в диапазоне от палеолита до современности.

Издание предназначено археологам, этнологам, этнографам, историкам и всем интересующимся далеким прошлым Сибири и Центральной Азии.

ISBN 978-5-8038-0702-5

©Лаборатория древних технологий, 2010

©Иркутский государственный

технический университет, 2010

ПОЛЕВЫЕ АРХЕОЛОГИЧЕСКИЕ МАТЕРИАЛЫ

Д.Е. Кичигин

Иркутский государственный технический университет, г.Иркутск, Россия

E-mail: kichigin@sibarchcenter.ru

kichkok@rambler.ru

АРХЕОЛОГИЧЕСКИЕ ИССЛЕДОВАНИЯ НА ТЕРРИТОРИИ БАЙКАЛО-ЛЕНСКОГО ЗАПОВЕДНИКА

Введение

Побережье озера Байкал, в силу своих природных особенностей, создающих благоприятные условия для проживания человека, изобилует памятниками древности. По насыщенности археологическими объектами можно выделить три основных района — Приольхонье, побережье Чивыркуйского залива и северо-западное побережье Байкала.

В отличие от последнего первые два района обладают целой серией многослойных объектов, археологические материалы которых часто используются для построения или корректировки культурно-исторических моделей региона в целом. И как это часто бывает, для интерпретации тех или иных культурных компонентов, встречаемых на стоянках северо-западного побережья Байкала, привлекаются материалы *опорных* местонахождений Приольхонья и побережья Чивыркуйского залива. Однако участки береговой линии, соединяющие два последних района с северо-западным побережьем Байкала, так называемые связующие территории, велики по протяженности и освещены в археологическом плане недостаточно.

Одним из таких связующих участков, соединяющих культурно-исторические районы, является территория Байкало-Ленского заповедника, восточная граница которого протекает по западному побережью Байкала практически от м. Кочериковский до м. Елохин. Этот участок байкальского побережья также является северо-восточной оконечностью *Приольхонья*. Далее на северо-восток от м. Елохин до устья р. Верхняя Ангара находится *северо-западное побережье* Байкала. К юго-востоку от заповедника через Байкал расположен п-ов Святой Нос, образующий два залива — *Бар-*

гузинский и *Чивыркуйский*. И непосредственно на самой территории Байкало-Ленского заповедника на вершине Байкальского хребта берет свое начало *р. Лена*, к истокам которой с побережья Байкала легче всего выйти через Солнце-Падь в районе м. Покойники (Солнечный). Следует признать, что для древних обитателей Прибайкалья нынешнего дробления побережья озера Байкал на отдельные археологические районы не существовало.

В конце лета 2010 г. отрядом Лаборатории древних технологий ИрГТУ под руководством автора статьи проводились плановые археологические работы разведочного характера на территории Байкало-Ленского заповедника. Обследуемая территория включала окрестности бухты Онхой (вблизи м. Кочериковский) и береговой участок от м. Анютха до м. Саган-Морян. Эти работы явились продолжением начатой в 2009 г. плановой археологической разведочной работы, рассчитанной на четыре года, целью которой является выявление и исследование памятников археологии и этнографии на береговом участке байкальского побережья от м. Кочериковский до м. Елохин (рис. 1).

По данным на 1996 г. к северо-востоку от с. Кочерикова было известно 5 археологических объектов: стоянки Эльген I, Убугун (I), Шартла I, одиночное погребение Эльген II и могильник Шартла II (Горюнова, Свинин, 1996). Экспедицией 2009 г. на береговом участке от устья р. Кочерикова до м. Рытый выявлено 11 археологических объектов, различных по назначению и хронологии. Из них следует отметить каменную стену Рытый I, стоянку Убугун II, одиночные погребения Ундырь I и II, ритуально-поминальные комплексы Убугун III и I V. Результаты экспедиции 2009 г., по сути, явились своеобразным импульсом для дальнейшего

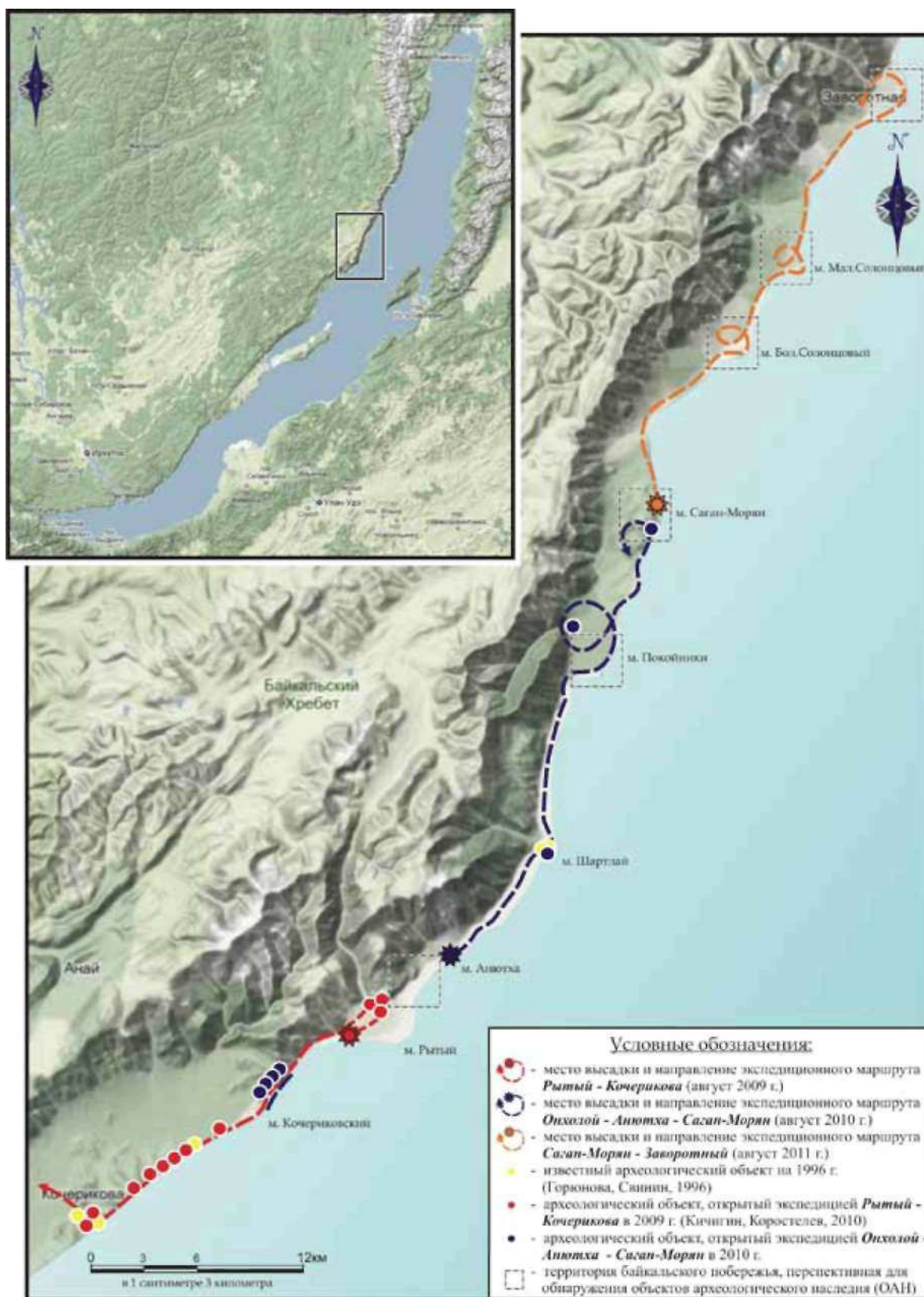


Рис. 1. Карта района исследований

Fig. 1. The map of researches